

Centrum Edukacji Nauczycieli

Wpłynęło dnia 2018-10-09

L.dz. 27

Podpis

Uchwała Nr. 320/4734/2018

Zarządu Województwa Podlaskiego

z dnia 2 października 2018 r.

w sprawie zatwierdzenia Regulaminu Organizacyjnego Centrum Edukacji Nauczycieli
w Łomży.

Na podstawie art. 41 ust. 2 pkt 6 ustawy z dnia 5 czerwca 1998 r. o samorządzie województwa (Dz. U. z 2018 r. poz. 913 z późn. zm.¹), w związku z § 26 ust. 2 Statutu Centrum Edukacji Nauczycieli w Łomży, stanowiącego załącznik do uchwały nr XLIX/458/2018 Sejmiku Województwa Podlaskiego z dnia 28 maja 2018 r. w sprawie utworzenia Centrum Edukacji Nauczycieli w Łomży uchwała się, co następuje:

§1. Zatwierdza się Regulamin Organizacyjny Centrum Edukacji Nauczycieli w Łomży, którego treść stanowi załącznik do niniejszej uchwały.

§ 2. Wykonanie uchwały powierza się Marszałkowi Województwa Podlaskiego.

§ 3. Uchwała wchodzi w życie z dniem podjęcia z mocą obowiązującą od 1 września 2018 r.

MARSZAŁEK WOJEWÓDZTWA
JERZY BIEZCZYNSKI

¹ Zmiany tekstu jednolitego ustawy zostały ogłoszone w Dz. U. z 2018 r. poz. 1000 i poz. 1432.

Załącznik do uchwały nr 320/1734/2018
Zarządu Województwa Podlaskiego
z dnia 2 października 2018r.....

REGULAMIN ORGANIZACYJNY CENTRUM EDUKACJI NAUCZYCIELI W ŁOMŻY

ROZDZIAŁ I POSTANOWIENIA OGÓLNE

- §1. Regulamin organizacyjny Centrum Edukacji Nauczycieli w Łomży, zwany dalej Regulaminem, określa szczegółową organizację pracy i zasady funkcjonowania Centrum Edukacji Nauczycieli w Łomży, zwanego dalej Centrum.
- § 2. Ilekroć w Regulaminie jest mowa o:
- 1) dyrektorze - należy przez to rozumieć Dyrektora Centrum Edukacji Nauczycieli w Łomży;
 - 2) Centrum - należy przez to rozumieć Centrum Edukacji Nauczycieli w Łomży;
 - 3) Bibliotece - należy przez to rozumieć Bibliotekę Pedagogiczną w Łomży;
 - 4) Ośrodka - należy przez to rozumieć Ośrodek Doskonalenia Nauczycieli w Łomży;
 - 5) pracownikach - należy przez to rozumieć pracowników pedagogicznych i niebędących nauczycielami Centrum Edukacji Nauczycieli w Łomży;
 - 6) nauczycielach należy przez to rozumieć pracowników pedagogicznych Centrum Edukacji Nauczycieli w Łomży;
 - 7) statucie - należy przez to rozumieć Statut Centrum Edukacji Nauczycieli w Łomży.

ROZDZIAŁ II STRUKTURA ORGANIZACYJNA

- § 3. 1. Strukturę organizacyjną Centrum prezentuje załącznik nr 1 do Regulaminu.
2. Ustala się następujący system zastępstw za nieobecnych pracowników:
- 1) dyrektora zastępuje wicedyrektor, a w przypadku nieobecności dyrektora i wicedyrektora, dyrektor wskazuje osobę zastępującą;
 - 2) kierownika Biblioteki (Wydziału) zastępuje wskazany przez dyrektora nauczyciel bibliotekarz;
 - 3) nauczyciela konsultanta zastępuje nauczyciel konsultant wskazany przez dyrektora;
 - 4) nauczyciela bibliotekarza zastępuje kierownik Biblioteki (Wydziału) lub inny nauczyciel bibliotekarz wskazany przez kierownika;
 - 5) głównego księgowego zastępuje księgowy;
 - 6) księgowego zastępuje główny księgowy, a w zakresie prowadzenia i obsługi kasy inny pracownik wskazany przez dyrektora w zakresie obowiązków służbowych;
 - 7) pracownika administracji lub obsługi zastępuje pracownik wskazany przez dyrektora.

ROZDZIAŁ III ZARZĄDZANIE CENTRUM

- § 4.1. Dyrektor prowadzi politykę kadrową w ramach obowiązujących przepisów prawnych i liczby etatów wynikającej z arkusza organizacji Centrum na dany rok szkolny, mając na uwadze realizację zadań statutowych.

2. Dyrektor Centrum określa dla pracowników pedagogicznych między innymi.:
 - a) zasady realizacji i rozliczania godzin zajęć dydaktycznych i konsultacji;
 - b) zasady i formy planowania pracy, formy i terminy składania sprawozdań z pracy oraz rodzaj prowadzonej dokumentacji.
- § 5. Dyrektor prowadzi politykę finansową w oparciu o przyjęte zasady (politykę) rachunkowości Centrum.
- § 6. W celu zapewnienia realizacji celów i zadań statutowych Centrum dyrektor ustala zasady i formy sprawowania kontroli zarządczej.
- § 7. Dyrektor sprawuje nadzór pedagogiczny nad działaniami pracowników pedagogicznych.

ROZDZIAŁ IV ZASADY DZIAŁANIA CENTRUM

- § 8. Dyrektor jest pracodawcą dla wszystkich pracowników w rozumieniu Karty Nauczyciela i Kodeksu pracy.
- § 9. W celu realizacji zadań statutowych Centrum dyrektor może powołać zespoły zadaniowe i zespoły problemowe oraz wyznaczyć koordynatorów realizacji poszczególnych zadań. Przewodniczącemu zespołu i zadania zespołów ustala dyrektor.
- § 10.1. Do realizacji zadań statutowych w zakresie doskonalenia nauczycieli są zatrudniani nauczyciele konsultanci, nauczyciele doradcy, nauczyciele bibliotekarze i specjaliści niebędący nauczycielami.
 2. Zadania nauczycieli konsultantów, nauczycieli doradców, nauczycieli bibliotekarzy i specjalistów niebędących nauczycielami oraz ich podległość służbową określa dyrektor w szczegółowym zakresie obowiązków, uprawnień i odpowiedzialności.
 3. Do obowiązkowych zadań Centrum należy organizowanie i prowadzenie doskonalenia zawodowego nauczycieli oraz gromadzenie i udostępnianie zbiorów bibliotecznych, szczególne zadania wynikają z:
 - 1) kierunków polityki oświatowej oraz wprowadzanych zmian w systemie oświaty;
 - 2) wymagań stawianych wobec szkół i placówek w procesie ewaluacji zewnętrznej, zgodnie z przepisami w zakresie nadzoru pedagogicznego;
 - 3) zdiagnozowanych potrzeb doskonalenia zawodowego nauczycieli;
 - 4) potrzeb dyrektorów szkół i placówek w zakresie zarządzania oświatą;
 - 5) obowiązku prowadzenia wojewódzkiego systemu informacji pedagogicznej, w tym gromadzenie i udostępnianie informacji dotyczących dostępnych form kształcenia i doskonalenia zawodowego nauczycieli;
 - 6) innych działań z zakresu doskonalenia zawodowego nauczycieli zleconych przez Marszałka Województwa Podlaskiego i Podlaskiego Kuratora Oświaty;
 - 7) obowiązku upowszechniania i promowania edukacji czytelniczej i medialnej;
 - 8) potrzeb szkół w zakresie organizacji i zarządzania biblioteką szkolną.
 4. Ośrodek realizuje zadania obowiązkowe w szczególności poprzez:
 - 1) organizowanie i prowadzenie wspomagania szkół i placówek, polegającego na zaplanowaniu i przeprowadzeniu działań mających na celu poprawę jakości pracy szkoły lub placówki w zakresie wskazanym przez szkołę lub placówkę, wynikającym z ich potrzeb;
 - 2) organizowanie i prowadzenie sieci współpracy i samokształcenia dla nauczycieli oraz dyrektorów szkół i placówek;
 - 3) prowadzenie form doskonalenia, w tym między innymi seminariów, konferencji, wykładów, warsztatów i szkoleń;
 - 4) udzielanie konsultacji;

- 5) upowszechnianie przykładów dobrej praktyki.
5. Biblioteka realizuje obowiązkowe zadania poprzez:
- 1) gromadzenie oraz opracowanie formalne i rzeczowe zbiorów;
 - 2) prowadzenie ewidencji wpływów i ubytków materiałów bibliotecznych;
 - 3) prowadzenie i meliorację komputerowego katalogu zbiorów;
 - 4) udostępnianie użytkownikom indywidualnym i zbiorowym materiałów bibliotecznych oraz udzielanie im informacji katalogowej, bibliograficznej i rzeczowej (ustnie, telefonicznie i drogą elektroniczną);
 - 5) prowadzenie ewidencji czytelników, wypożyczeń i udzielanych informacji;
 - 6) przyjmowanie i rozliczanie opłat wnoszonych przez czytelników;
 - 7) kontrolę stanu kont czytelniczych;
 - 8) obsługę magazynu zbiorów, w tym utrzymywanie poprawnego układu i oznakowania zbiorów;
 - 9) prenumeratę i akcesję czasopism;
 - 10) opracowywanie zestawień bibliograficznych oraz materiałów informacyjnych.

ROZDZIAŁ IV OBOWIĄZKI KOMPETENCJE PRACOWNIKÓW CENTRUM

- §11. Zadania wicedyrektora, kierownika Biblioteki (Wydziału), pracowników pedagogicznych oraz pracowników niebędących nauczycielami, a także ich podległość służbową określa dyrektor w szczegółowym zakresie obowiązków, uprawnień i odpowiedzialności.
- §12. Wicedyrektor ponosi odpowiedzialność w szczególności w zakresie:
- 1) prawidłowej i terminowej organizacji pracy pracowników pedagogicznych;
 - 2) koordynowania i kierowania wspomaganiami szkół i placówek;
 - 3) organizowania sieci współpracy i samokształcenia dla nauczycieli oraz dyrektorów szkół i placówek;
 - 4) przygotowywania projektów aktów prawa wewnętrznego w zakresie realizacji powierzonych zadań i ich aktualizacji;
 - 5) realizowania zadań kontroli zarządczej.
- §13.1. Do zadań nauczyciela konsultanta należy w szczególności:
- 1) realizacja polityki oświatowej państwa;
 - 2) diagnozowanie potrzeb w zakresie doskonalenia nauczycieli i innych pracowników oświaty oraz przygotowywanie oferty form ich doskonalenia zgodnie z ustaleniami dyrektora;
 - 3) organizowanie i prowadzenie zajęć dydaktycznych w zakresie posiadanych kwalifikacji i kompetencji;
 - 4) organizowanie i prowadzenie wspomaganiania szkół i placówek oraz tworzenia sieci współpracy;
 - 5) wspieranie nauczycieli w realizacji innowacji pedagogicznych, nowatorskich inicjatyw i działań, w ich rozwoju zawodowym i samokształceniu;
 - 6) udzielanie konsultacji zespołowych;
 - 7) organizowanie różnorodnych form współpracy i wymiany doświadczeń pomiędzy nauczycielami, w zakresie prowadzonych działań;
 - 8) opracowywanie materiałów edukacyjnych służących doskonaleniu warsztatu pracy nauczycieli;
 - 9) sporządzanie i prowadzenie właściwej dla danej formy doskonalenia dokumentacji, w tym ewaluacji organizowanych i prowadzonych zajęć dydaktycznych;
 - 10) sporządzanie przy współpracy z innymi nauczycielami konsultantami okresowych i rocznych planów pracy wynikających z diagnozy potrzeb w zakresie doskonalenia

nauczycieli, zgodnie z posiadanymi kwalifikacjami i kompetencjami oraz zadaniami określonymi w Statucie Centrum;

- 11) sporządzanie okresowych i rocznych sprawozdań ze swojej działalności;
- 12) popularyzowanie i wdrażanie nowoczesnych metod i technik nauczania;
- 13) planowanie własnego doskonalenia zawodowego i podnoszenia kwalifikacji zawodowych;
- 14) przestrzegania przepisów prawnych warunków bezpieczeństwa i zasad porządkowych wynikających z przepisów bhp i p. poż.

§14.1. Kierownik Biblioteki (Wydziału) ponosi odpowiedzialność za:

- 1) prawidłową i terminową organizację pracy oraz realizację zadań Biblioteki;
- 2) kompletność, rzetelność i terminowość sporządzania dokumentów dotyczących spraw Biblioteki;
- 3) przygotowywanie projektów aktów prawa wewnętrznego i ich aktualizację;
- 4) prawidłowość prowadzenia ewidencji i rejestrów, w tym ochronę posiadanych zbiorów danych osobowych;
- 5) realizowanie zadań z zakresu kontroli zarządczej.

§15.1. Do zadań nauczyciela bibliotekarza należy w szczególności::

- 1) należyta znajomość i właściwe stosowanie przepisów prawa dotyczących funkcjonowania Biblioteki oraz regulaminów i instrukcji w niej obowiązujących;
- 2) zapewnienie prawidłowego i terminowego załatwiania powierzonych mu zadań, określonych w zakresie czynności;
- 3) właściwa obsługa użytkowników Biblioteki;
- 4) dbanie o wyposażenie będące w dyspozycji nauczyciela bibliotekarza;
- 5) przestrzegania przepisów prawnych i warunków bezpieczeństwa i zasad porządkowych wynikających z przepisów bhp i p.poż.

§ 16.1. Do zadań księgowości należy w szczególności:

- 1) prowadzenie rachunkowości jednostki;
- 2) wykonywania dyspozycji środkami pieniężnymi;
- 3) dokonywanie wstępnej kontroli:
 - a) zgodności operacji gospodarczych i finansowych z planem finansowym,
 - b) kompletności i rzetelności dokumentów dotyczących operacji gospodarczych i finansowych;
- 4) analizowanie realizacji planu finansowego Centrum i przekazywanie na bieżąco informacji dyrektorowi;
- 5) dokonywanie oceny prawidłowości realizacji zadań finansowych Centrum;
- 6) opracowywanie zasad sporządzania, przyjmowania, obiegu i przechowywania dokumentów finansowych w centrum;
- 7) kontrolowanie legalności dokumentów dotyczących wykonywania planu finansowego Centrum;
- 8) opracowywanie sprawozdań z wykonania planu finansowego Centrum i ich analiz;
- 9) przestrzeganie zasad scentralizowanych rozliczeń podatku od towarów i usług w Województwie Podlaskim i jego jednostkach organizacyjnych, określonych w drodze uchwały Zarządu Województwa;
- 10) prawidłowe i terminowe prowadzenie comiesięcznej ewidencji cząstkowych rejestrów zakupów i sprzedaży VAT Centrum na potrzeby rozliczania podatku od towarów i usług Województwa Podlaskiego oraz przekazywanie jej do Departamentu Finansów Urzędu Marszałkowskiego Województwa Podlaskiego;
- 11) prawidłowe i terminowe sporządzanie plików kontrolnych JPK-VAT oraz przekazywanie ich do Departamentu Finansów Urzędu Marszałkowskiego Województwa Podlaskiego;
- 12) prawidłowe i terminowe sporządzanie cząstkowej deklaracji VAT-7 (również deklaracji zerowej) lub korekty deklaracji za dany okres rozliczeniowy oraz przekazywanie ich do Departamentu Finansów Urzędu Marszałkowskiego Województwa Podlaskiego;

- 13) przekazywanie na wyodrębniony rachunek bankowy środków finansowych na zapłatę podatku VAT oraz terminowe przekazywanie ich do Województwa Podlaskiego;
- 14) klasyfikowanie nowo zakupionych środków trwałych, pozostałych środków trwałych oraz wyposażenia o niskiej wartości do ewidencji pozaksięgowej i przekazywanie tych informacji sekretarce do właściwego wprowadzenia do programu "Majątek WEB";
- 15) przygotowanie dokumentów księgowych do archiwizacji.

2. Główny księgowy ponosi odpowiedzialność w szczególności w zakresie:

- 1) realizacji polityki rachunkowości w Centrum,
- 2) kompletności, rzetelności, terminowości i zgodności z obowiązującymi przepisami sporządzanych dokumentów księgowych,
- 3) realizowania zadań kontroli zarządczej.

§ 17.1. Do zadań pracowników administracji należy w szczególności:

- 1) prowadzenie spraw związanych ze stosowaniem przepisów w zakresie ochrony danych osobowych;
- 2) prowadzenie spraw zakresie bezpieczeństwa i higieny pracy oraz ochrony przeciwpożarowej;
- 3) organizowanie i prowadzenie kancelarii Centrum w oparciu o instrukcję kancelaryjną i jednolity rzeczowy wykaz akt;
- 4) prowadzenie całokształtu spraw kadrowych pracowników Centrum;
- 5) przygotowywanie propozycji aktów prawa wewnętrznego i ich aktualizacji w zakresie powierzonych czynności;
- 6) prowadzenie spraw związanych z administrowaniem nieruchomością Centrum;
- 7) prowadzenie postępowań zgodnie z ustawą Prawo Zamówień Publicznych oraz wewnętrznymi uregulowaniami;
- 8) ewidencjonowanie wydatków z zakresu usług, dostaw, robót budowlanych;
- 9) prowadzenie przeglądów okresowych budynku i mienia Centrum;
- 10) organizowanie zaopatrzenia materiałowo-technicznego Centrum;
- 11) prowadzenie spraw związanych z działalnością socjalną;
- 12) prowadzenie spraw związanych z podróżami służbowymi;
- 13) prowadzenie sprawozdawczości statystycznej;
- 14) terminowe sporządzanie sprawozdań w Systemie Informacji Oświatowej;
- 15) prowadzenie bieżących remontów i inwestycji;
- 16) realizowanie zadań związanych z organizacją i obsługą działalności statutowej Centrum;
- 17) prowadzenie rejestrów i wykazów zgodnie z odrębnymi przepisami;
- 18) ubezpieczanie mienia i wyposażenia Centrum;
- 19) prowadzenie gospodarki drukami ścisłego zarachowania oraz prowadzenia ich ewidencji;
- 20) prowadzenie ewidencji pieczęci oraz oprogramowania sprzętu komputerowego i jego legalności;
- 21) prowadzenie spraw związanych z doskonaleniem pracowników Centrum;
- 22) rozliczanie czasu pracy kierowcy, kart drogowych i zużytego paliwa do samochodu służbowego;
- 23) prowadzenie zadań z zakresu ochrony środowiska;
- 24) zabezpieczanie infrastruktury informatycznej i teleinformatycznej;
- 25) zarządzanie hostingami, systemami informatycznymi;
- 26) administrowanie stroną internetową, portalami Centrum i elektroniczne zarządzanie dokumentami (EZD);

2. Pracownicy administracji ponoszą odpowiedzialność za kompletność, rzetelność, terminowość, zgodność z obowiązującymi przepisami sporządzanych dokumentów oraz realizowanie kontroli zarządczej w zakresie powierzonego przez dyrektora zakresu czynności.

3. Do zadań pracowników obsługi należy w szczególności:
- 1) prowadzenie i aktualizowanie bazy teleadresowej instytucji współpracujących z Centrum i zinstytucjonalizowanych klientów Centrum;
 - 2) kopertowanie, adresowanie, wysyłanie (według rozdzielnika) wydzielonej korespondencji wychodzącej z Centrum;
 - 3) obsługa urządzeń technicznych, m.in. skanera, drukarki, kserokopiarki, zwłaszcza kserowanie materiałów na zlecenie dyrektora i materiałów szkoleniowych;
 - 4) sporządzanie pism zleconych przez dyrektora zgodnie z *Jednolitym rzeczowym wykazem akt*;
 - 5) wydawanie pracownikom Centrum i ewidencjonowanie materiałów do bieżącej pracy; zamieszczanie na stronie internetowej Centrum informacji;
 - 6) obsługi konferencji;
 - 7) obsługi rozmów telefonicznych;
 - 8) prowadzenie bazy danych w programie "Majątek WEB";
 - 9) otwieranie i zamykanie budynku;
 - 10) dbałość o stan techniczny budynku Centrum;
 - 11) utrzymanie w należytym porządku posesji Centrum;
 - 12) przygotowanie sal na szkolenia na terenie Centrum;
 - 13) prowadzenie i obsługa samochodu służbowego;
 - 14) utrzymanie pojazdu w stanie sprawności technicznej i zapewnienie w razie potrzeby niezbędnych napraw;
 - 15) rozliczanie się z zakupionego paliwa;
 - 16) dostarczanie materiałów szkoleniowych do wskazanych miejsc szkoleń;
 - 17) sprząatanie pomieszczeń w budynku Centrum oraz mycie okien i drzwi;
 - 18) odkurzanie zbiorów bibliotecznych.
4. Pracownicy obsługi ponoszą odpowiedzialność za jakość i terminowość wykonania powierzonych przez dyrektora zadań oraz ponoszą odpowiedzialność materialną za powierzony do użytku sprzęt, narzędzia i materiały.

ROZDZIAŁ V CZAS PRACY

- § 18. Centrum pracuje od poniedziałku do piątku w godzinach od 7.30 do 19.30, w soboty w godzinach od 8.00 do 15.00.
- § 19. W uzasadnionych przypadkach związanych z realizacją zadań statutowych Centrum dyrektor może ustalić inne godziny i dni pracy Centrum.
- § 20.1. Biblioteka jest czynna od poniedziałku do soboty włącznie, z wyłączeniem świąt i pozostałych dni wolnych od pracy.
2. Nauczyciele bibliotekarze pracują zgodnie z harmonogramem miesięcznym opracowanym przez kierownika i zaakceptowanym przez dyrektora.
- § 21. Godziny pracy biblioteki podaje dyrektor do wiadomości publicznej poprzez zamieszczenie informacji na stronie internetowej i wywieszenie na tablicy informacyjnej Centrum.
- § 22.1. Nauczyciele konsultanci i specjaliści pracują od poniedziałku do piątku, zgodnie z harmonogramem czasu pracy ustalonym przez dyrektora, w przedziale godzin od 8.00 do 19.00 .
2. Dyrektor Centrum może w uzasadnionych przypadkach, związanych z realizacją godzin zajęć dydaktycznych, ustalić inny czas pracy nauczyciela lub specjalisty.
- § 23.1 Okres rozliczeniowy nadpracowanych godzin zajęć dydaktycznych pracowników pedagogicznych wynosi 6 miesięcy, w okresach tożsamyh semestrom szkolnym.

2. Nauczyciele realizujący godziny zajęć dydaktycznych mogą rozpoczynać pracę w danym dniu odpowiednio później.
- § 24. Rozkład czasu pracy pracowników niebędących nauczycielami ustala dyrektor.
- § 25. Pracownikom niebędącym nauczycielami ustala się miesięczny okres rozliczeniowy czasu pracy.

ROZDZIAŁ VI ZASADY OBIEGU I PRZECHOWYWANIA DOKUMENTÓW

- § 26.1. Postępowanie kancelaryjne w Centrum określa Instrukcja kancelaryjna ustalona przez dyrektora Centrum w drodze zarządzenia opartego o jednolity rzeczowy wykaz akt wprowadzony przez dyrektora i zatwierdzona przez Dyrektora Archiwum Państwowego w Białymstoku.
2. Czynności kancelaryjne przy użyciu teleinformatycznego systemu do elektronicznego zarządzania dokumentacją, zwanego dalej EZD, umożliwiającego dokumentowanie przebiegu załatwiania spraw oraz gromadzenie i tworzenie dokumentów elektronicznych, jako systemu wspomagającego reguluje dyrektor Centrum, określając Zasady postępowania z dokumentacją i wykonywania czynności kancelaryjnych w systemie EZD w Centrum Edukacji Nauczycieli w Łomży.
- § 27. Dokumenty wytworzone przez pracowników są niezwłocznie gromadzone w teczkach spraw, zgodnie z jednolitym rzeczowym wykazem akt.
- § 28.1. Dla ułatwienia dostępności do dokumentów i informacji dyrektor może wprowadzić system wewnętrznego obiegu informacji na platformie Moodle oraz wewnętrznej sieci Intranet.

ROZDZIAŁ VII ROZPATRYWANIE SPRAW

- § 29.1. Dyrektor, nauczyciele i pracownicy niebędący nauczycielami przyjmują interesantów w czasie godzin pracy Centrum i w godzinach swojej pracy, odpowiednio do powierzonych obowiązków.
2. Pracownicy przyjmujący interesantów zobowiązani są do niezwłocznego rozpatrzenia sprawy i udzielania interesantom informacji niezbędnych przy załatwianiu danej sprawy.
3. Interesanci mają prawo uzyskiwać informacje w formie pisemnej, ustnej, telefonicznej lub elektronicznej, w zależności od rodzaju sprawy.

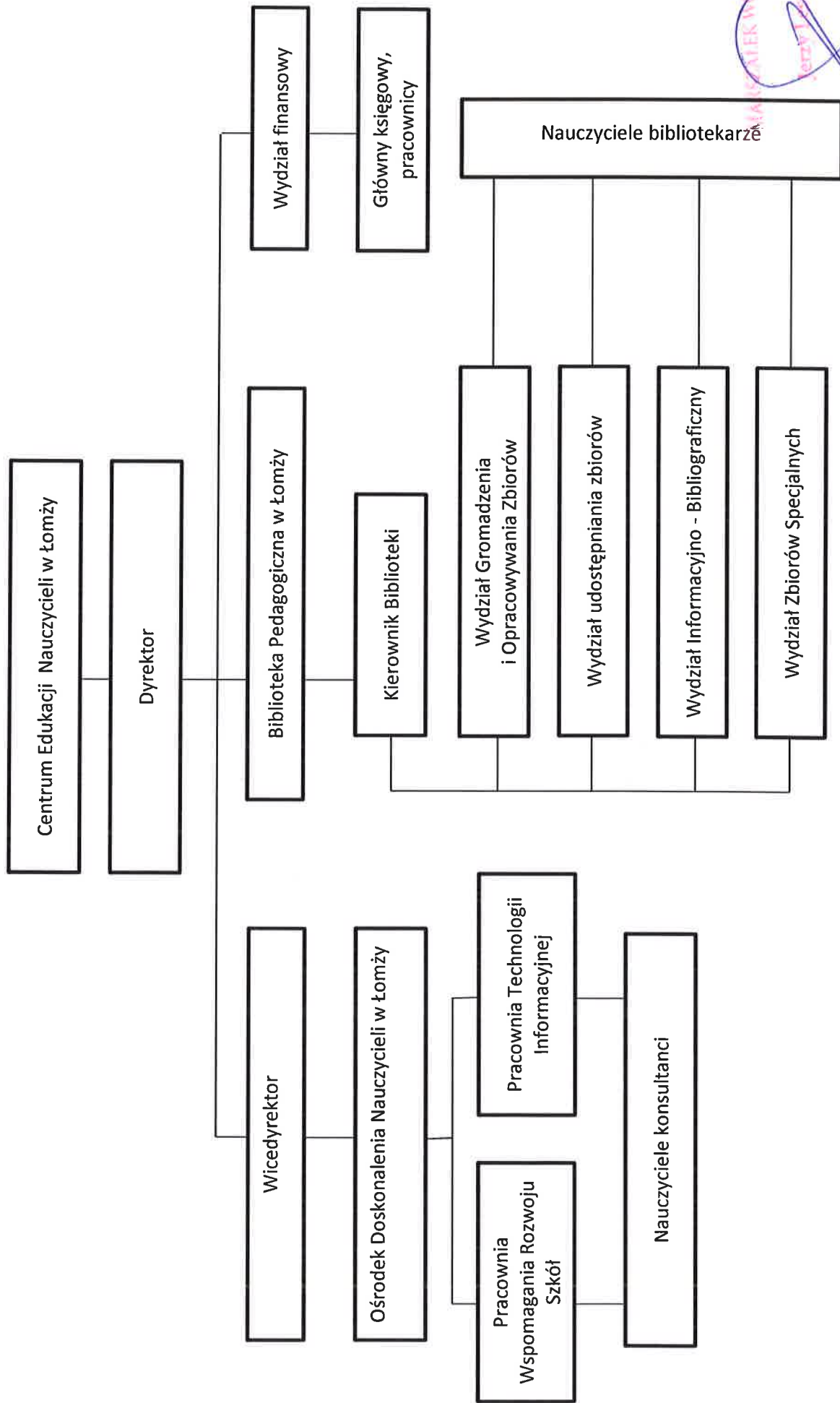
ROZDZIAŁ VIII PRZEPISY KOŃCOWE

- § 30. W przypadkach określonych przepisami prawa dla zapewnienia efektywnej realizacji celów i zadań statutowych Centrum, dyrektor może wydawać zarządzenia.
- § 31. Pracownicy Centrum zobowiązani są do znajomości i przestrzegania aktualnie obowiązujących przepisów i zarządzeń dyrektora.
- § 32. W celu zapewnienia transparentności informacji w Centrum funkcjonuje elektroniczne zarządzanie dokumentacją (EZD).
- § 33. W sprawach nieuregulowanych w niniejszym Regulaminie mają zastosowanie przepisy powszechnie obowiązujące.

WSPRZĄTEK WOJEWÓDZKI
Łomża



Załącznik do Regulaminu Organizacyjnego Centrum Edukacji Nauczycieli w Łomży stanowiącego załącznik do uchwały nr 320/4731/2018.
Zarządu Województwa Podlaskiego z dnia 2 października 2018r.



MAŁGASZKA WITKOWICZ
KIEROWNIK BIBLIOTEKI

